

# Trivselsundersøgelse & UMV

Astrup-Sønderskov Friskole  
2020



Astrup-Sønderskov Friskole  
- de aktives skole





---

## Trivselsundersøgelse og Undervisningsmiljøvurdering 2020

**Dette er en sammenfatning af trivselsundersøgelse og undervisningsmiljøvurdering gennemført i december 2020. Undersøgelsen er fortaget med udgangspunkt i Undervisningsministeriets værktøj:**

[www.nationaltrivsel.dk](http://www.nationaltrivsel.dk)

Trivselsmålingen består af 40 spørgsmål for elever i 4.-9. klasse og 20 spørgsmål for elever i 0.-3. klasse<sup>1</sup>. Dertil kommer supplerende spørgsmål om de fysiske og æstetiske omgivelser til kortlægning af undervisningsmiljøet på skolen. Når vi kigger på resultaterne, kan vi se, at selvom undersøgelsen er lavet i slutningen af 2020, hvor størstedelen af året har præget af Corona med nedlukninger, aflysninger af morgensamlinger, lejrskoler, udflugter og fællesarrangementer, ja så ligger vi alligevel med et højt niveau af trivsel. Når vi dykker ned i tallene, kan vi se, at der ikke er områder, der giver grund til stor bekymring. Dog er der områder, hvor vi skal være opmærksomme.

### Trivselsundersøgelse

Der er udarbejdet fire indikatorer for trivslen blandt elever i 4.-9. klasse. Hver indikator er dannet på baggrund af statistiske analyser og er udtryk for grupperinger af spørgsmål, som grundlæggende måler den samme underliggende holdning hos eleverne. Indikatorerne giver et godt udgangspunkt for at identificere hvilke områder af trivsel, som der især kan være behov for at arbejde videre med.

**De fire indikatorer er:**

#### **Indikator 1: Social trivsel**

*'Social trivsel' bygger på 10 spørgsmål. Spørgsmålene omhandler elevernes opfattelse af deres tilhørsforhold til skolen, klassen og fællesskabet, samt tryghed og mobning.*

#### **Indikator 2: Faglig trivsel**

*'Faglig trivsel' består af 8 spørgsmål. Spørgsmålene omhandler elevernes oplevelse af egne faglige evner, koncentrationsevne og problemløsningsevne.*

#### **Indikator 3: Støtte og inspiration**

*'Støtte og inspiration i undervisningen' består af 7 spørgsmål. Spørgsmålene omhandler elevernes oplevelse af motivation og medbestemmelse, samt af lærernes hjælp og støtte.*

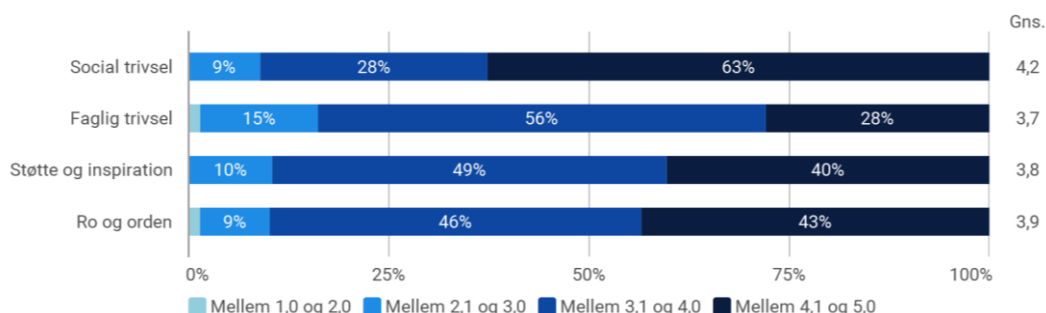
#### **Indikator 4: Ro og orden**

*'Ro og orden' indeholder 4 spørgsmål. Spørgsmålene omhandler elevernes oplevelse af ro og støj i klassen samt klasseledelse.*

---

<sup>1</sup> Eleverne i 0.-3. klasse har svaret mundtligt på spørgsmålene og der er derfor ikke udarbejdet en automatisk rapport for denne gruppe.

For hver elev beregnes et gennemsnit af svarene på spørgsmålene i indikatoren. Gennemsnittet går fra 1 til 5, hvor 1 repræsenterer den ringest mulige trivsel, og 5 repræsenterer den bedst mulige trivsel. Herefter er alle elevers gennemsnit kategoriseret i fire intervaller: 1,0-2,0 (ringest mulig trivsel); 2,1-3,0; 3,1-4,0; 4,1-5,0 (bedst mulig trivsel). I nedenstående figur vises elevernes trivsel samlet set for hver af de fire indikatorer.



## Sammenligning med folkeskoler i Hjørring kommune

For at vurdere vores egne resultater, har vi valgt at lave en sammenligning af tallene med de seneste resultater fra folkeskolerne i Hjørring kommune fra skoleåret 19/20 og opdelt på piger og drenge. Sammenligningen viser, at selvom vores måling er foretaget efter et år, hvor mange af vores normale trivsels- og fællesskabsfremmende aktiviteter har været sløjftet, så ligger vores indikatorer stadig over kommunegennemsnittet.

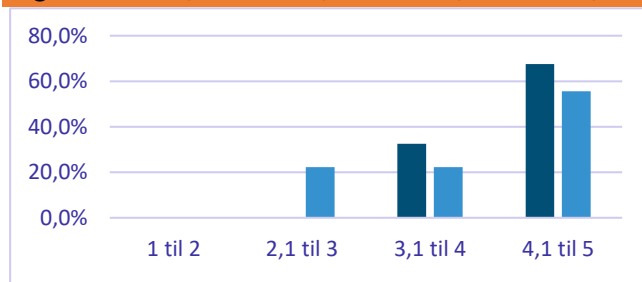
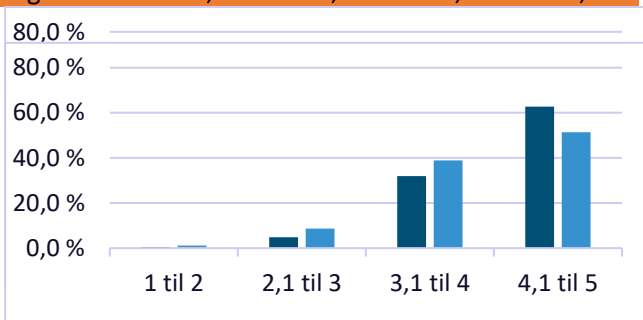
### Hjørring Kommune

### Astrup-Sønderskov Friskole

#### Indikator 1 - Social trivsel

Interval	1 til 2	2,1 til 3	3,1 til 4	4,1 til 5
Drenge	0,4 %	4,9 %	32,0 %	62,7 %
Piger	1,1 %	8,7 %	38,9 %	51,3 %

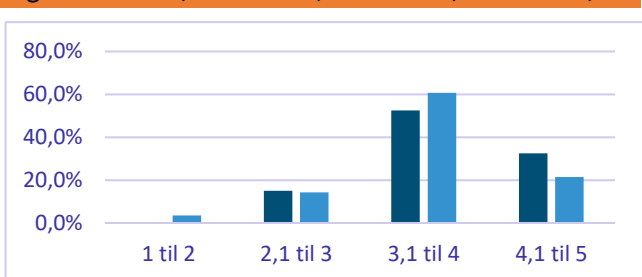
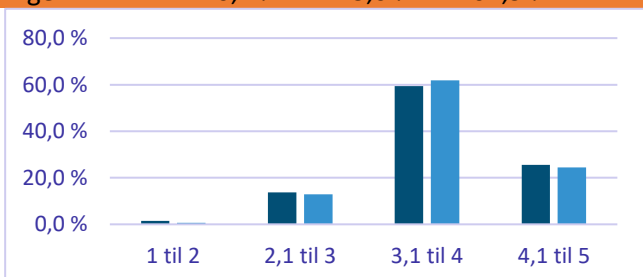
Interval	1 til 2	2,1 til 3	3,1 til 4	4,1 til 5
Drenge	0,0%	0,0%	32,5%	67,5%
Piger	0,0%	22,2%	22,2%	55,6%



#### Indikator 2 - Faglig trivsel

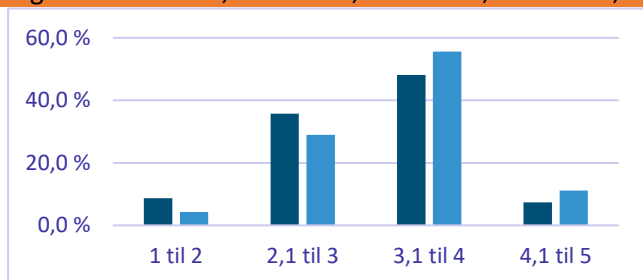
Interval	1 til 2	2,1 til 3	3,1 til 4	4,1 til 5
Drenge	1,5 %	13,7 %	59,3 %	25,5 %
Piger	0,7 %	13,0 %	61,9 %	24,4 %

Interval	1 til 2	2,1 til 3	3,1 til 4	4,1 til 5
Drenge	0,0%	15,0%	52,5%	32,5%
Piger	3,6%	14,3%	60,7%	21,4%

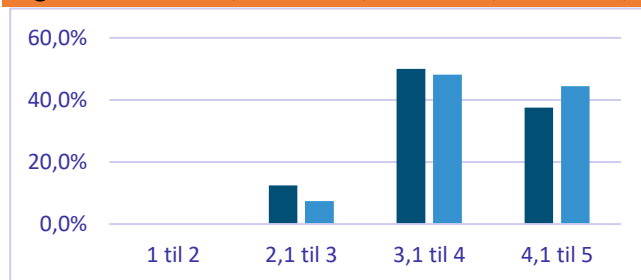


### Indikator 3 - Støtte og inspiration

Interval	1 til 2	2,1 til 3	3,1 til 4	4,1 til 5
Dreng	8,7 %	35,7 %	48,2 %	7,4 %
Piger	4,3 %	29,0 %	55,6 %	11,1 %

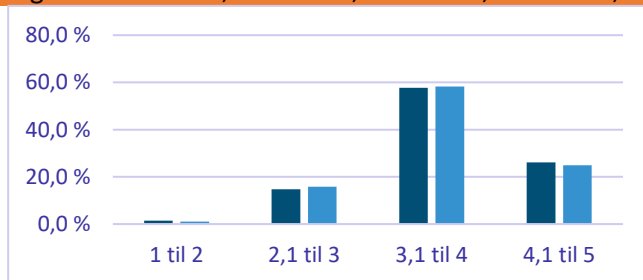


Interval	1 til 2	2,1 til 3	3,1 til 4	4,1 til 5
Dreng	0,0%	12,5%	50,0%	37,5%
Piger	0,0%	7,4%	48,1%	44,4%

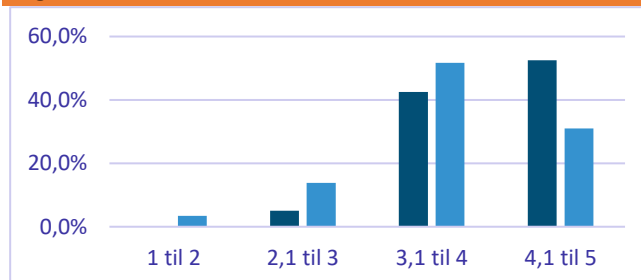


### Indikator 4 - Ro og orden

Interval	1 til 2	2,1 til 3	3,1 til 4	4,1 til 5
Dreng	1,5 %	14,7 %	57,8 %	26,1 %
Piger	1,1 %	15,9 %	58,2 %	24,9 %



Interval	1 til 2	2,1 til 3	3,1 til 4	4,1 til 5
Dreng	0,0%	5,0%	42,5%	52,5%
Piger	3,4%	13,8%	51,7%	31,0%



## Kortlægning af fysisk og æstetisk undervisningsmiljø

Til kortlægningen af undervisningsmiljøet, har undervisningsministeriet udarbejdet 9 spørgsmål, der kommer rundt om de fysiske og æstetiske rammer. Sammen med de 40 spørgsmål fra trivselsmålingen udgør de 9 supplerende spørgsmål en fuld kortlægning af undervisningsmiljøet til brug i den lovpligtige Undervisningsmiljøvurdering (UMV). Herunder har vi valgt at medtage tre spørgsmål fra trivselsundersøgelsen, der handler om det fysiske undervisningsmiljø, da de supplerer de 9 øvrige spørgsmål.

### Opsamling og handleplan

Nedenfor vises svarfordelinger for de ekstra 9 spørgsmål om fysiske og æstetiske omgivelser, herunder elevens oplevelse af rengøring, lokaler og møbler, æstetiske rammer samt indeklima. Når vi kigger svarene igennem, er der kan vi se, at i 11 ud af 12 spørgsmål er over 50% af eleverne enige eller helt enige. Dog er der udfordringer med larm i timerne. Det vil vi tage op i klasserne, for at afdække, hvilken larm, der forstyrrer (akustik, elevadfærd, udefrakommende larm etc.). På baggrund af denne dialog, vil vi iværksætte forskellige tiltag, der kan være med til at forbedre dette punkt. Det kan være både pædagogiske tiltag og forandringer i de fysiske rammer. Pga. coronasituationen forventer vi først rigtigt at få fat om problemet i løbet af efteråret 2021, når vi igen har normale tilstande og får et mere stabilt grundlag for arbejdet.

På de øvrige spørgsmål er der ikke store udfordringer. Vi vurderer at spørgsmålene og svarene kan danne grundlag for sammenligninger i den fortsatte udvikling af det fysiske undervisningsmiljø.

